

わがまち

まごめ

発行 大田馬込地区推進委員会
事務局 馬込特別出張所

大田区中馬込3-25-5
☎ (3774) 3301(代)



昭和43年世田谷区
の大蔵給水所等
の施設が完成し、上

そうです。
筒形の塔にしたのだ
に、強度を考えて円
量の水を貯えるため
です。このような大
杯分に当たる水の量
の25メートルで48
で一万二千トン。学
校の25メートルで48
約六千トンの水がは
一基の給水塔には
した。

給水塔が建てられま
高さ13・5mのこの
円筒形の直径30m、
高が22・5mの上に
よる給水が可能とい
馬込が一番高いこの
給水塔がつけられま
昭和26年3月に一
ため、東京都水道局
従来の給水設備では
戦後、馬込・池上地
一つの塔を目にして
きによきと巨大キノ
あります。馬込の住
馬込給水塔は、西馬
2つの塔を目にして
きによきと巨大キノ
あります。馬込の住
馬込給水塔は、西馬

馬込給水塔は、西馬込二丁目の高台に
あります。馬込の住人なら誰でも、よ
きによきと巨大キノコが生えたよう
一つの塔を目にして

馬込給水塔は、西馬込二丁目の高台に
あります。馬込の住人なら誰でも、よ
きによきと巨大キノコが生えたよう
一つの塔を目にして

馬込給水塔は、西馬込二丁目の高台に
あります。馬込の住人なら誰でも、よ
きによきと巨大キノコが生えたよう
一つの塔を目にして

馬込給水塔は、西馬込二丁目の高台に
あります。馬込の住人なら誰でも、よ
きによきと巨大キノコが生えたよう
一つの塔を目にして

馬込給水塔は、西馬込二丁目の高台に
あります。馬込の住人なら誰でも、よ
きによきと巨大キノコが生えたよう
一つの塔を目にして

馬込の給水塔 (水道タンク)

区制50周年を記念する事業の一として、この9月に「新大田区百景」が選
出されましたが、馬込地区から選ばれた「新百景」の中の一つであるユニーク
な建物「馬込給水塔」を取りあげてみることにしました。

水道の幹線が整備されました。それによ
り馬込給水所は、昭和44年8月に給水の
役目が終わりました。

昭和48年からは通常の給水所としてで
はなく、災害時などの応急給水用として
貯水槽の役割を果たしています。

災害のあった時、飲み水として使用で
きるよう、まず、循環ポンプにより三日
から五日間で、貯水槽内の水が全部入れ
替わるようにしています。また、定期的
に水质検査も行って、いつでも飲み水と
して使えるように努めています。

この水が使われるような大災害があっ
ては困るわけですが、もしも万一の時に
は一体どの位の人々が、この水を使って
過ごせるのでしょうか。

一日一人に必要な水は、約3mです。
馬込給水塔二基で一万二千トンですから
この馬込地区の四万八千名の人たちが、
約80日近く過ごせることとなります。

馬込給水塔が給水を休止しているのは
さみしいことですが、災害時の応急給水
用の貯水槽として、デーンとかまえてい
るのは、馬込に住む私たちにとって、何
とも力強い限りではありませんか。

玉川浄水管理事務所でお話をうか
がい、編集委員会です。

10月10日区体育館中心に行われ

た「第11回区民スポーツまつり」
のメイン種目、大田18地区対抗綱
引きに、「チャレンジャー馬込」
が参加しました。

高山自治会連合会長、内田出張
所長をはじめ、おおぜいの応援も
むなしく予選リーグ(3チームに
よるD組予選)を一
勝一敗で敗退しまし
た。今年はず東チ
ムが3年連続6度目
の優勝でした。

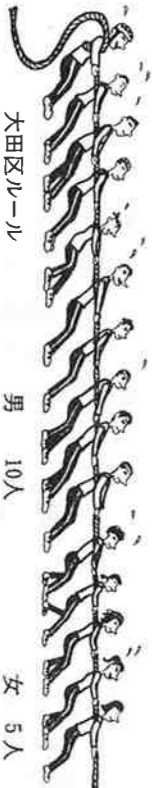
馬込チームも5年
前に準優勝したこと
のあるチームです。
来年こそ一と皆で暫
いあいました。

馬込チームは、現
在四組のご夫婦を含
む26名の会員で、4
月から9月まで毎週
一回体育館で練習を
しています。

子供が良い、仲間づく
りができたと喜んで
います。監督の鈴木さんやコーチ
の方々は「一度練習風景を見てく
ださい。ハードではありますが、
奥深いスポーツと驚くでしょう。

若い人たちにも入ってもらって、
おおぜいの仲間が練習したい」と
熱っぽく語っていました。

馬込在住の方、馬込にお勤めの
方ならじなだでも入会できます。
来年度の練習予定は、3月1日号
で詳しくお知らせいたします。



大田区ルー
ル

男 10人

女 5人

まごめ文芸



短歌

馬込路は緩急の坂多くして
踏みしめながら今日も街ゆく
和泉会 伊藤寿美恵

スモッグも騒音もなし新春の
多摩の河原に大風の舞ふ
和泉会 岸田 光博

筆の道極めし人の雅ひなる
文字の流れの美しさ持す
和泉会 大塚 ちよ

絵門にかかぐる額は光悦書
幾星霜を黒き静もり
和泉会 佐野志津江

たむろして文学論議ふけにけん
跡たどりゆく馬込文士村
和泉会 川上 一真

晩秋の日に輝きて大銀杏
つゆ草会 伊藤 俊子

雨ぐせの苑の広さに秋深む
つゆ草会 小林 弘子

吊橋の向ふより昏れ雁渡る
豊田美代子
柴 会 田代八重女

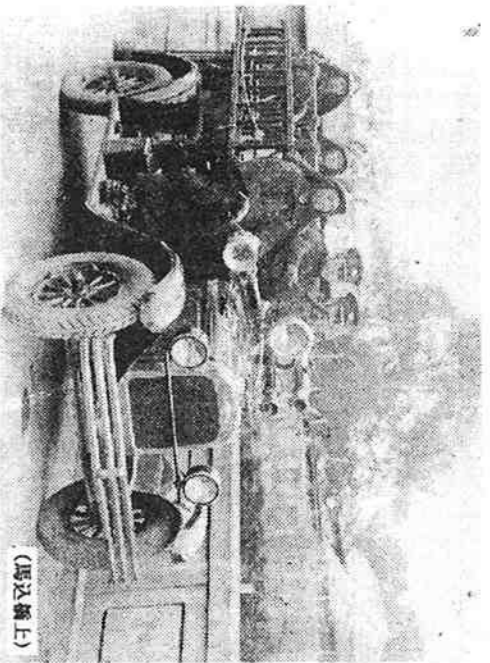
綿菓子を買ひし懐い出祭り来る
新樹会 隈川 民子

課題「点」

川柳遊芳会

○一画一点まこと見事な筆の跡
○減点を苦になくなる夫婦歴
○点眼に口まで開ける治療室
○点数は聞かずも解る孫の顔
○満点の一家まとめる主婦の腕

つなひき



(馬込橋上)

◎火事だ！品川までかけ足！
寛永15年（1638）に品川に
沢庵和尚の東海寺が建てられまし
た。その寺の近くが火事の時、寺
の大鐘を合図に馬込村からも火消
人足が13人近傍各村合計500人
が藁を結んだ火はたきを持って、
昼夜を問わず駆けつけなければな
らない制度がありました。全くこ
苦勞さまでした。

◎新春恒例「出初式」
明暦3年（1657）振袖火事
を契機に、武家屋敷を火災から守
るため武士団による定火消役を創
設。毎年一月四日、上野東照宮前
に総勢を集め氣勢を上げました。
これが「出初式」のはじまりです。

馬込の消防組

昔話

その60年後、町奉行大
岡越前守の発案でいるは
47組の町火消組が誕生。
江戸っ子の意気を見せた
「はしご乗り」で一月四
日に総出動しました。そ
の後、江戸時代から明治
大正、昭和と続き、今で
は一月六日に東京消防庁が
主催の「出初式」が行われ
ています。

◎馬込消防組 舶来消防車購入

大正12年の大震災後、農村だ
た馬込に旧市内から大勢が移り住
み、人口が急増、家もたくさん建
ち並びました。消防組もまとい、
驚口、手押ポンプではとても手に
おえません。

池上村や、新井宿村が最新式の
消防ポンプ車を買いました。

馬込村でも負けじと消防ポンプ
車を買うことになりました。

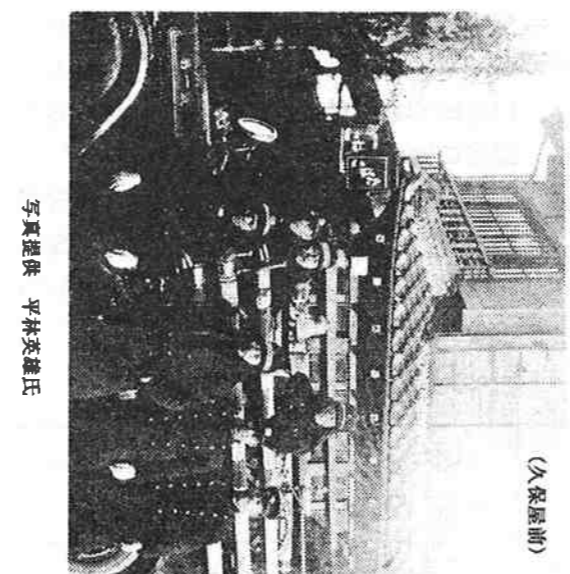
代金一万六千円。アメリカ製シ
ボレー25。五百円で家が一軒建つ
時代、大正15年春の頃です。

さて、消防自動車は購入しても
馬込村には運転免許をもっている
人は一人もいません。

組頭らが相談のうえ組員から
人を選んで受験させました。

「二人合格すれば……との腹
づもりだったようです。

選出された5人は、学科と実地
の猛勉強です。学科は今のような



(久保屋前)

○×式ではなく、全部論文形式、
「フレイキの仕組について記せ。」
という具合です。

猛勉強のかいあって大森警察署
での学科試験は全員合格。実地試
験は、試験官同乗で皇居一周。こ
れもめでたく全員合格。

こうして馬込村の舶来消防ポン
プ車は晴れて村の消防に活躍でき
るようになりました。

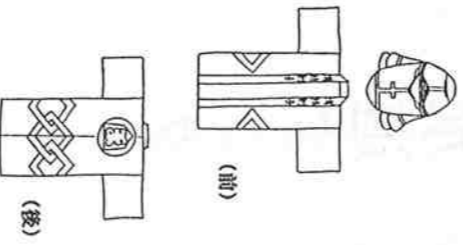
◎あこがれの馬込消防組

村の若者たちにとって消防組に
入って消防の「しるしはんてん」
と「帽子」をもらうことはたいへ
ん名譽なことだったようです。

夜寝るときは枕元に置き、畑仕
事にも風呂敷に包んでいつも持っ
ていきました。

半鐘がジャンと鳴れば、畑から
現場にとんで行ったそうです。

昭和の初めのことです。



◎「地震だ！火を消せ」防災訓練

10月2日の午前中、馬二小と馬
三小を会場に防災訓練が行われま
した。各会場とも大森消防署、区
防災課、池上警察署、大森消防団
の指導で初期消火訓練、通報訓練、
煙体験や包帯の仕方などが終わっ
た後、ミニポンプや市民消防隊、
消防団による放水訓練があり、お
昼前に全て終了しました。

馬三小ではその他地震車での地
震体験、人形を使つての人工呼吸
法、天ぷら火災の消火実験、非常
時の炊き出し訓練もありました。

くり返し体験することが大切。
馬二小、東馬込町会、谷中町会、平
張協和会、北野町会

馬三小、東馬込町会、三本松町会、
北一町会、浅間町会、目塚町会、
宮の下町会

◎特訓中！！馬込小音楽クラブ
ベートーベン「第九交響曲」
馬込小の4年～6年生約40人の
部員は、ミニコンサートに向けて
早朝と放課後、大石千里先生の指
導で第九の歓喜の歌を特訓中。

やり直し、やり直しの毎日です
だが、やっと近頃は、大石先生の
タクトも順調に振られています。

がんばれば馬込小音楽クラブ。
◎「里かぐら」の指導員さがし

昔からお祭りには、笛と太鼓で
お神楽が舞われました。

馬込でも「お神楽衆」という一
団が、小宿（臼田坂付近）にいて
里神楽を受け持っていました。

馬込情報

梅田小学校で、里かぐらの笛と
太鼓の指導員さがしています。

ピーヒヤラポンが、馬込の
子どもたちによって復活できれば
どれほど楽しいことでしょう。

◎年末年始のご用心
毎年のことながら今年も師も走
る年の暮れになりました。

年末年始の火の用心、ドロボウ
用心、交通事故にご用心

ことに火事は、注意すれば防げ
る部分が多いようです。揚げ物を
している時はその場からはなれな
いこと。古くあった石油ストーブ

は爆発する恐れがあるとか……。
忙しい最中ですが、家の周りに
燃えやすい物がないか見廻るとか
戸締りにも気をつけましょう。

◎地下鉄駅にエスカレーター
馬込駅は十一月に使用開始。西
馬込交番側の駅は、やっと工事着
工、平成七年度末に竣工予定。

編集後記

◎うれしい話

昭和19年8月、馬三小の四年生
だった児童が、競争が激しくなり
九州久留米に縁故疎開しました。
たまたま東京に所用があり、小
学校時代の友人を尋ね、昔話のつ
いでに見せてもらったのが「わが
まちまごめ」の11号「三本松はい
つ消えたか」でした。

なにしろ50年ぶりで。なつか
しきで一杯だったそうです。

九州から編集部に手紙がきまし
た。「創刊号からと、これから発
行されるものも是非お送りくださ
い。馬込は私のふる里です。」

なんとともうれいお話を。
なんともうれいお話を。